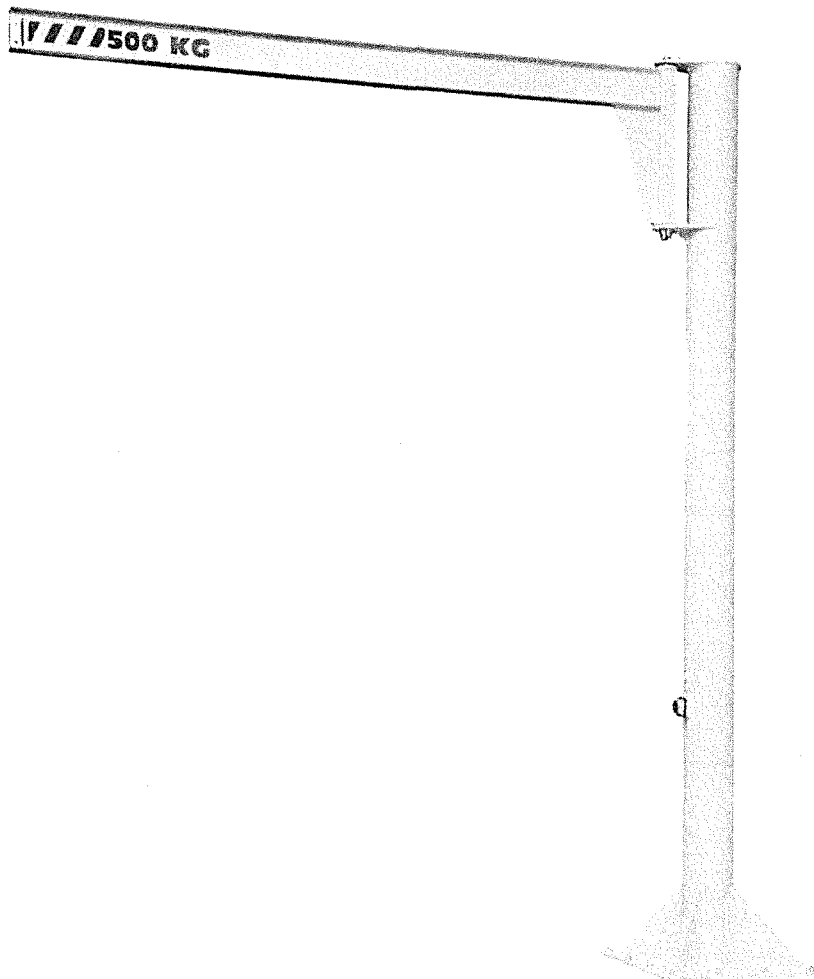


Potence sur fût inversée
Référence 905

Notice d'instructions

FR



282.83.18

**DECLARATION DE CONFORMITE**

F03.22 -FR Potences et Portiques équipés

Nous déclarons que la machine désignée ci-dessous correspond tant dans sa conception que dans sa construction aux exigences pertinentes de la Directive Machines 2006/42/CE.

Le dossier technique de la machine est constitué par le signataire de la présente déclaration.

La validité de cette déclaration cessera en cas de modification ou élément ajouté n'ayant pas bénéficié précédemment de notre accord.

De plus, la validité de cette déclaration cessera si l'utilisation de la machine n'est pas conforme aux instructions de sa notice, et si elle n'est pas vérifiée régulièrement.

Type d'appareil : Potence Portique d'atelier

Modèle : 905

Capacité : 2 000 kg

Portée : 3 m

Hauteur sous fer : 4 m

Degré de rotation (pour les potences uniquement) :

N° de série : 0799

Fonction : Levage de matériel

Assurance qualité : ISO 9001 (n° d'enregistrement du certificat : FQA 9911492)

Matériel livré :

- avec appareil de levage : chariot direction par poussée direction par chaîne
Marque : **VERLINDE**
Capacité 2 000 kg
N° série 100574331
- palan / treuil manuel électrique
Marque : **VERLINDE**
 fixe à crochet chariot manuel chariot électrique
Capacité 2 000 kg
N° série 100574332

et avec une notice d'utilisation.

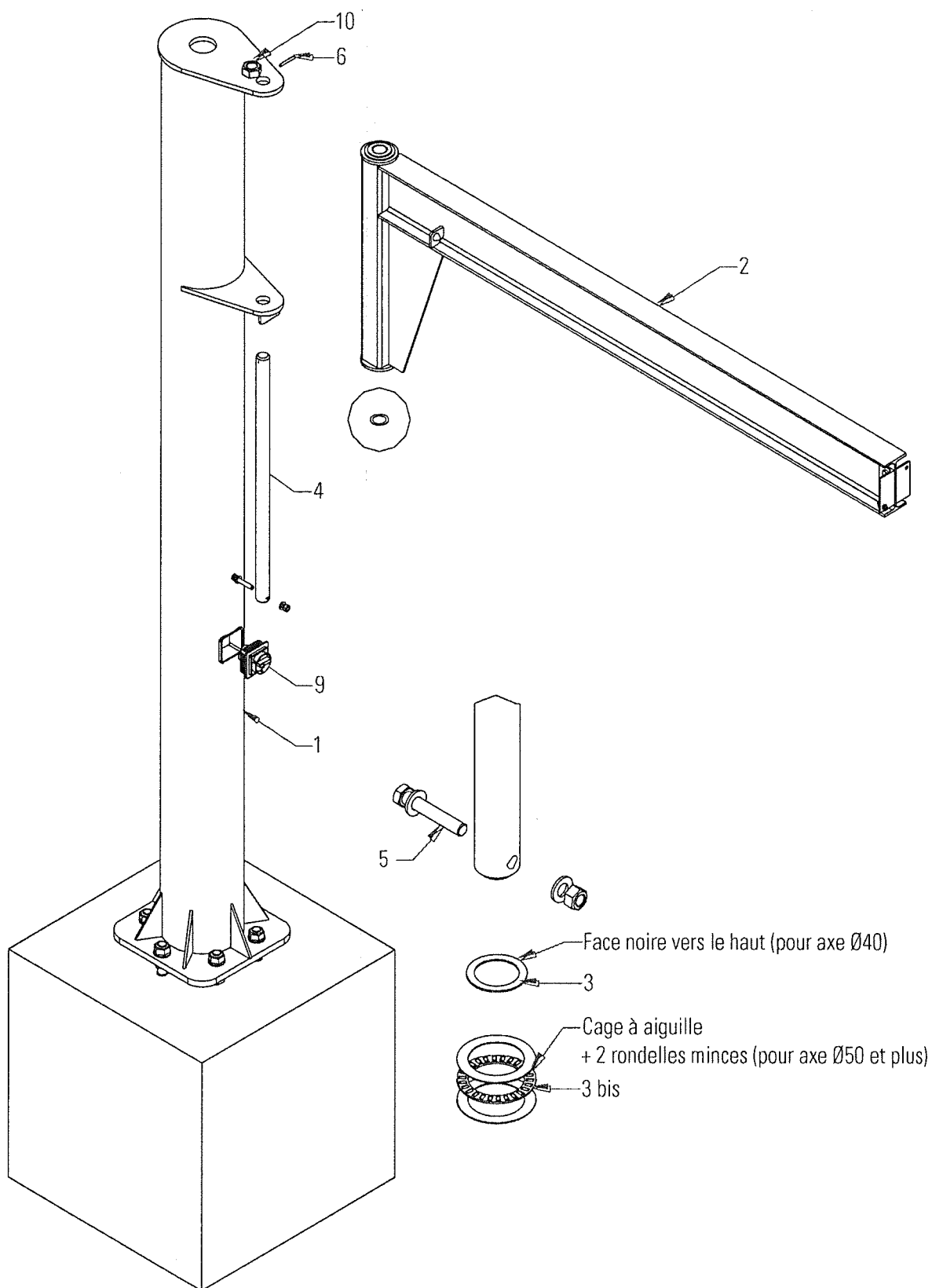
Il convient de s'assurer de la bonne stabilité et de la bonne fixation ou ancrage au sol des potences.

Fait à Ferrières, le 02/10/2020

Antoine HUCHEZ,
Président



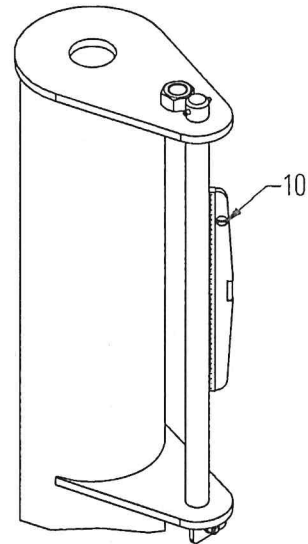
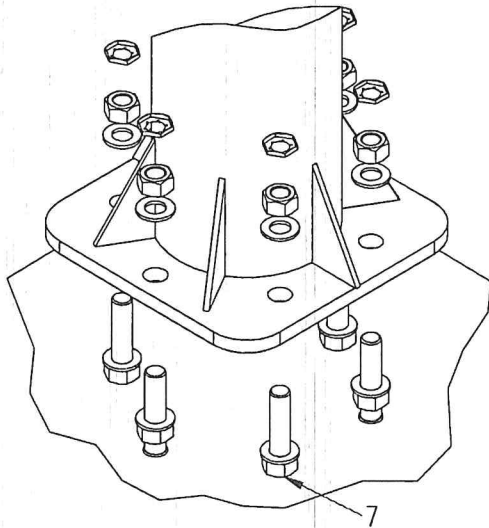
INSTRUCTIONS DE MONTAGE POTENCES SUR FÛT ARTICULÉES



SOMMAIRE

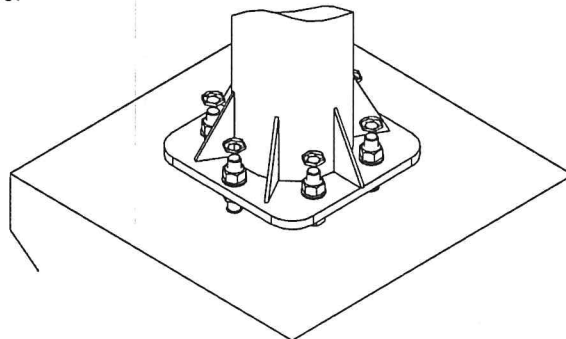
1. Schéma et instructions de montage	page 4
1.1 Potence sur Fût	page 4
1.2 Interrupteur encastrable	page 6
1.3 Ligne d'alimentation	page 7
1.4 Ralentisseur	page 8
1.4 Blocages de rotation	page 9
1.6 Butées réglables	page 10
1.7 Butées à souder	page 11
1.8 Capot palan	page 12
1.9 Semelles à cheviller	page 13
2. Ce qu'il faut faire et ne pas faire	page 16
3. Conditions d'essais des potences et portiques d'atelier	page 18
4. Pièces détachées	page 20
5. Caractéristiques	page 22

1. Monter le fût ① de la potence sur ses tiges d'ancrage en faisant reposer le dessous de la semelle sur une rangée d'écrous M27 ⑦ (fournis avec les tiges).



Introduire les rondelles et les écrous M27 en partie supérieure de la semelle. Avec un niveau ⑩, vérifier l'aplomb sur différentes positions autour de l'axe de rotation, régler la verticalité en agissant sur les écrous inférieurs puis bloquer au couple de 80 DaN.m.

Visser les contre écrous fournis.



Tout autre système de fixation n'engage pas notre responsabilité et ne fait pas l'objet de recommandation de la présente notice.

2. (Voir schéma page 4) Positionner la butée ③ (ou 3bis selon les modèles) sur le support inférieur en prenant soin d'orienter la face noire de la butée dans le bon sens. Cette face noire servant d'appui de rotation du bras. Huiler ou graisser.
3. Engager le bras ② à l'aide d'un moyen de levage approprié.
4. Huiler l'axe ④ puis l'introduire, monter la vis ⑤. La goupille de sécurité ⑥ sera montée en dernier.
5. Monter le ralentisseur (option page 8), la ligne (option page 7), l'interrupteur ⑨ (option page 6)

ENTRETIEN

Aucun entretien particulier n'est à appliquer sur ce type de potence, mais il convient toutefois de :

- huiler périodiquement la butée de rotation,
- vérifier tous les ans le bon serrage des boulons de fixation et le bon serrage de la visserie en général.

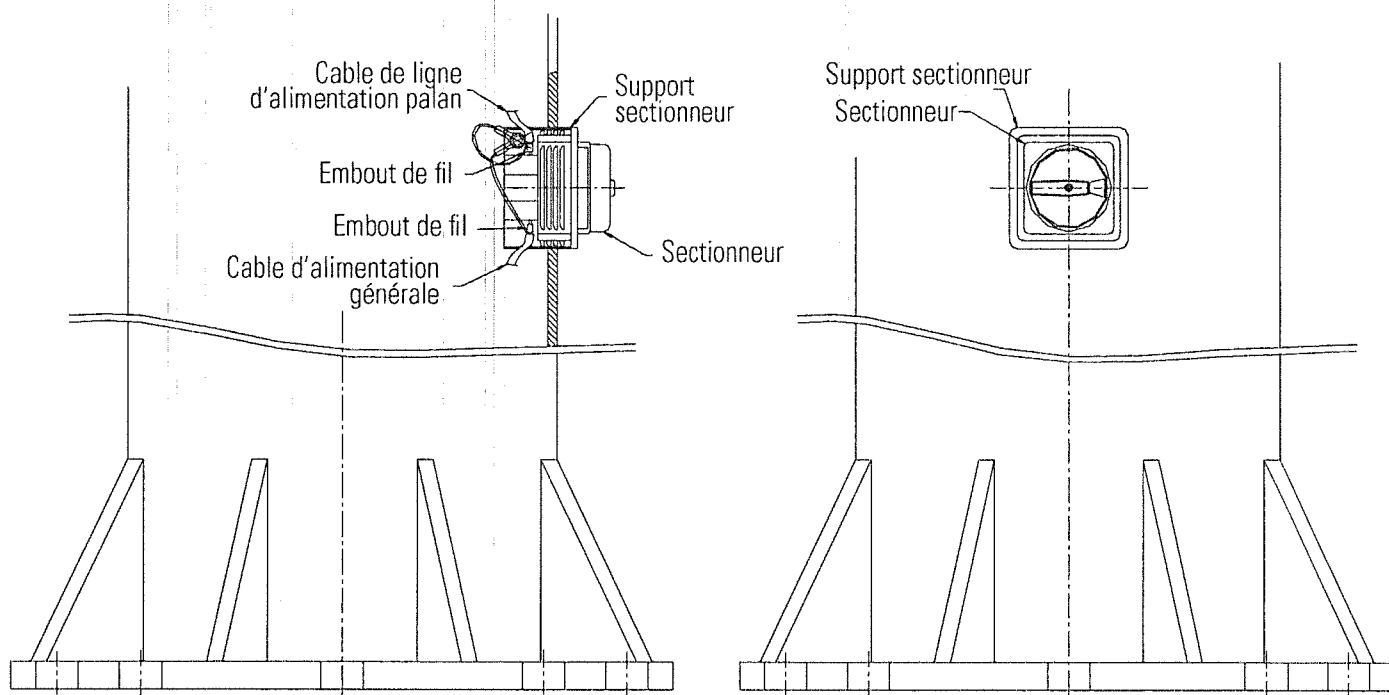
RAPPEL

Tout appareil de levage doit être réceptionné par un organisme agréé avant mise en service.
Il est formellement interdit d'utiliser tout appareil de levage à des fins de transport de personnel.

UTILISATION

Utiliser conformément à la charge maximale utile (CMU) définie par la fiche technique.

INSTRUCTIONS DE MONTAGE SECTIONNEUR ENCASTRABLE



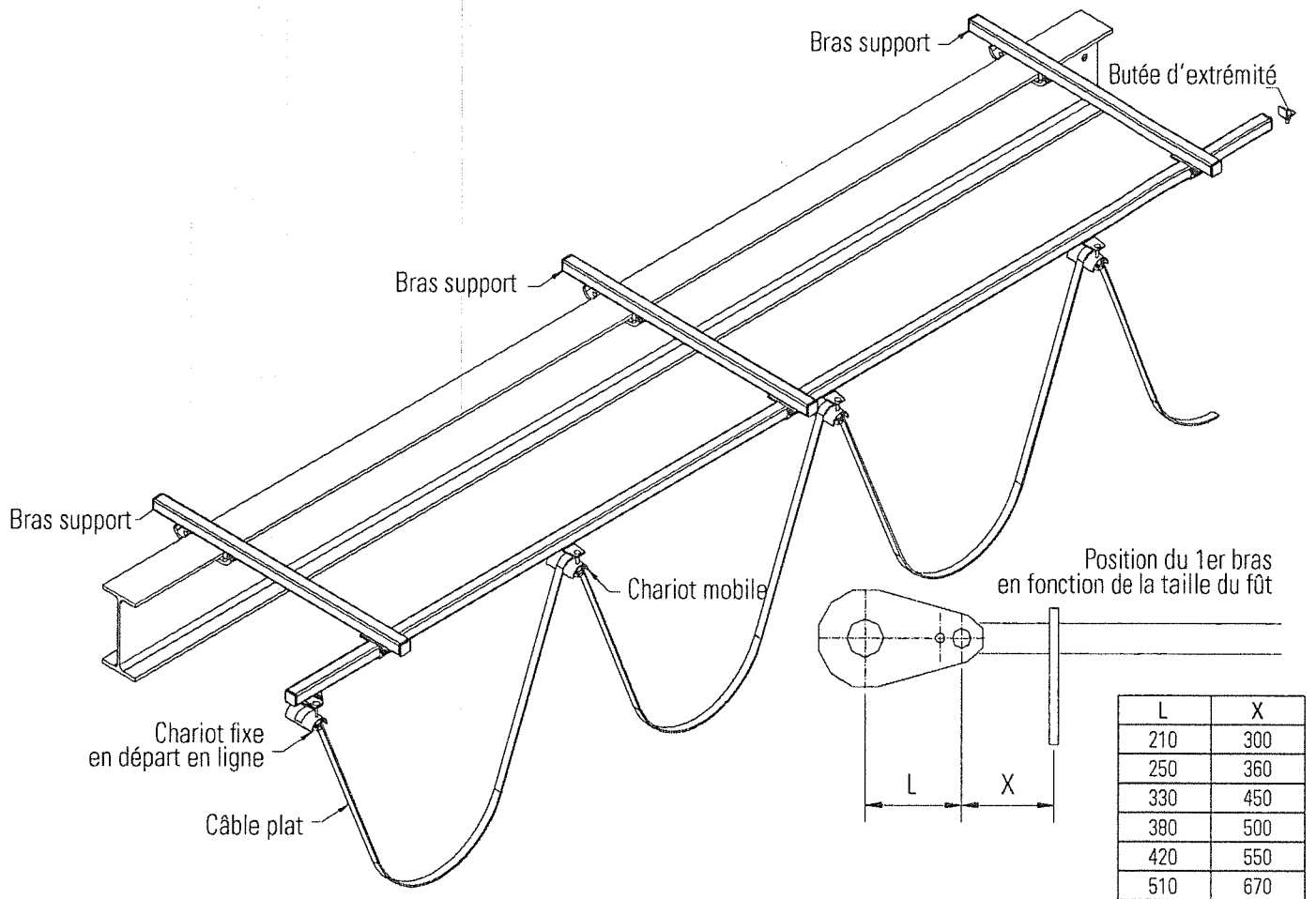
Plan de montage du sectionneur encastrable

Ordre des opérations de montage du sectionneur

1. Tirer le câble d'alimentation générale.
2. Faire passer le câble d'alimentation générale dans le trou du support sectionneur, puis sertir les embouts de fil fournis.
3. Raccorder les 3 phases d'alimentation générale sur les bornes 1, 3 et 5.
4. Sertir la terre sur l'une des cosse ronde fournie.
5. Tirer le câble de la ligne d'alimentation palan.
6. Faire passer le câble de la ligne d'alimentation dans le trou du support sectionneur, puis sertir les embouts de fil fournis.
7. Raccorder les 3 phases de la ligne d'alimentation sur les bornes 2, 4 et 6.
8. Sertir la terre sur la 2^e cosse ronde fournie.
9. Insérer la vis à tête fendue dans le trou du support sectionneur, mettre en place les 2 cosse de terre et bloquer l'ensemble avec l'écrou.
10. Mettre en place le sectionneur et le fixer sur son support à l'aide des 2 vis à tête hexagonale et rondelles éventail fournies.

INSTRUCTIONS DE MONTAGE

LIGNES D'ALIMENTATION



1. Disposer le 1^{er} bras suivant la position X du plan ci joint.
2. Positionner les bras suivant avec un espacement maximum de 2m entre chaque.
3. Une fois les bras bloqués, faire glisser le rail de ligne dans chaque bras puis le fixer.
4. insérer le chariot fixe en départ de ligne puis les chariots mobiles et enfin la butée d'extrémité.
5. Faire passer le câble plat dans les chariots en les répartissant de manière égale le long du rail. Laisser 1 mètre de câble en bout du rail pour raccorder le palan.